
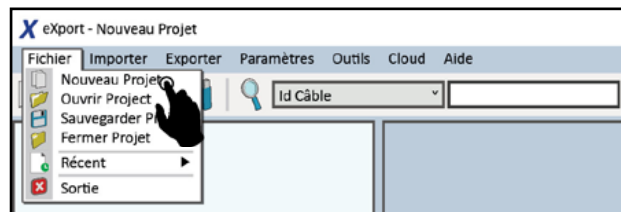
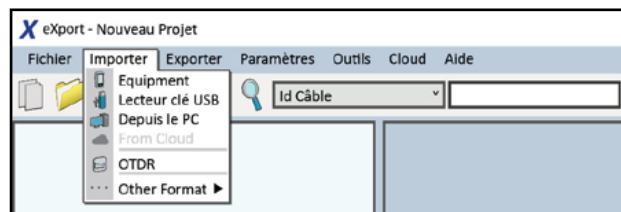





4. LOGICIEL eXport

1. Lancez le logiciel eXport.
2. Créez un nouveau projet en sélectionnant [Fichier] → [Nouveau Projet], ou cliquez sur .

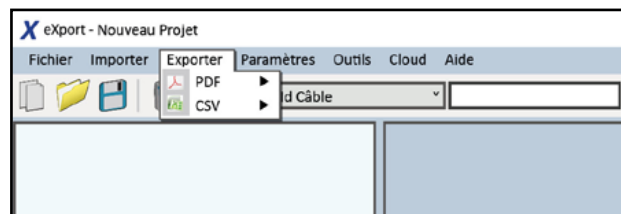


3. Pour importer des résultats sauvegardés, sélectionnez



- [Importer] → [Equipment] pour une connexion USB directe, ou cliquez sur .
- [Importer] → [Lecteur clé USB] pour importer à partir d'une clé USB, ou cliquez sur .
- [Importer] → [Depuis le PC] pour importer à partir d'un disque dur local .

4. Pour exporter des résultats sauvegardés, sélectionnez

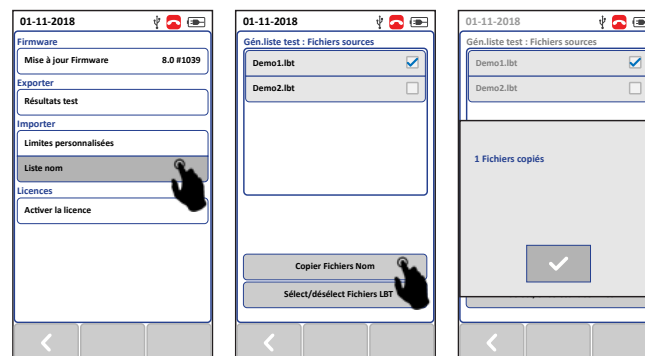


- [Exporter] → [PDF] pour exporter le(s) résultat(s) de test sélectionné(s) en résumé ou en détail.
 - [Exporter] → [CSV] pour exporter le(s) résultat(s) de test sélectionné(s) en résumé ou en détail.
5. Pour voir les résultats détaillés, double-cliquez sur l'étiquette du câble et une nouvelle fenêtre s'ouvrira avec les résultats complets et les graphiques.

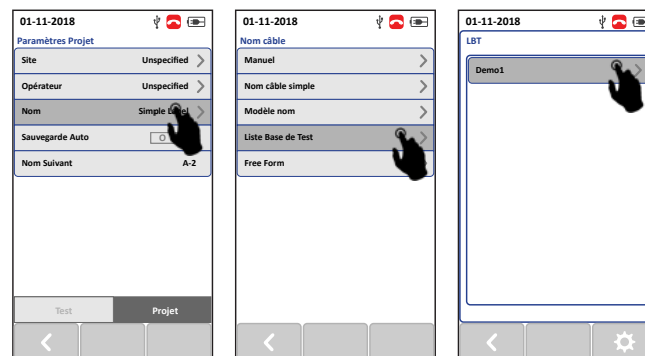
TEST BASÉ SUR LISTE

Pour charger la liste des étiquettes

1. Insérez la clé USB dans l'unité LOCAL.
2. Sélectionnez [Liste nom] et sélectionnez l'étiquette que vous souhaitez importer.
3. Sélectionnez [Copier Fichiers Nom].



4. Appuyez sur le bouton [SETUP] → [Paramètres Projet] → [Nom].
5. Sélectionnez [Liste Base de Test] et sélectionnez l'étiquette qui vient d'être importée.



6. Appuyez sur le bouton [AUTOTEST] pour afficher la liste et sélectionner l'étiquette à tester.
7. Un résultat **PASS (réussite)** ou **FAIL (échec)** s'affichera après chaque test.

Pour nous contacter, veuillez utiliser notre formulaire de contact sur itnetworks.softing.com

©2019 Softing IT Networks. Conformément à notre politique d'amélioration continue et d'optimisation des fonctionnalités, les spécifications du produit peuvent être modifiées sans préavis. Sous réserve de modifications et d'erreurs. Tous droits réservés. Softing et le logo Softing sont des marques commerciales de Softing AG. Toutes les autres marques commerciales, raisons sociales, noms de produit ou logos cités sont la propriété exclusive de leurs détenteurs respectifs.

WireXpert



CONTENU DU KIT

- WireXpert (LOCAL & REMOTE)
- Adaptateurs de canal CAT6A
- Adaptateurs de liaison permanente CAT6A
- Cordons de référence
- Guide de démarrage rapide
- Écouteurs
- Alimentation CC 12 V
- Mallette de transport
- Certificat de calibrage
- Clé USB



Le produit ne doit être utilisé que dans les conditions indiquées dans le manuel principal et la fiche technique. Veuillez consulter le manuel principal et la fiche technique pour plus de détails.

IT Networks



Kit de test pour adaptateurs en cuivre
Guide de démarrage rapide

itnetworks.softing.com/WX4500

WireXpert4500_Copper_IT_FR_OSG_201901



1. PARAMÉTRAGE

01-11-2018

Test Limit

TIA - Cat 6A Channel

Cable & Connector

Cable: CAT 6A UTP

Manufacturer: Generic UTP

NVP: 68.0

Connector: UTP Mod Jack 6A

Manufacturer: Generic Unshielded

Advanced

Test Options

Test Project

> PARAMÈTRES DE TEST

Limite test

Sélectionnez **[Test Limit]** dans la liste avant d'exécuter **[Etalonnage Terrain]** (définir une référence) ou AUTOTEST.

Cable & Connecteur

Sélectionnez le fabricant du câble ou du connecteur dans la liste (si spécifié). Sélectionnez Generic Unshielded (générique non blindé) ou Generic Shielded (générique blindé) si le fabricant est inconnu. Sélectionnez Customized Cable (câble personnalisé) ou Connector (connecteur) pour créer un câble avec des caractéristiques spécifiques.

NVP

Définissez la valeur de propagation de la vitesse nominale (Nominal Velocity Propagation, NVP) du câble (si spécifié). La valeur NVP sera ajustée automatiquement lorsque le fabricant du câble est sélectionné. En cas de doute, ne modifiez en aucun cas la valeur par défaut (68.0).

Options Test

Paramètres de test et de laboratoire avancés pour les utilisateurs avancés. Reportez-vous au mode d'emploi pour plus d'informations.

> PARAMÈTRES DE PROJET

01-11-2018

Paramètres Projet

Site: Unspecified

Opérateur: Unspecified

Nom: Simple Label

Sauvegarde Auto: ☐ 1

Nom Suivant: A-2

Test Project

Site

Crée un dossier dans lequel les résultats de l'AUTOTEST peuvent être sauvegardés.

Opérateur

Crée le nom d'affichage pour l'unité de traitement de l'opérateur.

Nom

Crée un schéma d'étiquetage pour le résultat AUTOTEST enregistré. Sélectionnez **[Manuel]** pour saisir manuellement l'étiquette de résultat AUTOTEST lors de l'enregistrement.

Sélectionnez [Liste Base de Test] (LBT)

pour les étiquettes préconfigurées créées avec le logiciel eXport PC.

Sauvegarde Auto

Activez l'option pour que WireXpert

enregistre automatiquement chaque résultat PASS (réussite). L'option sera disponible pour le LBT.

> PARAMÉTRAGE RAPIDE

Vous pouvez également sélectionner **[Quick setup]** à partir de l'écran de sélection principal pour utiliser des configurations prédéfinies si vous n'êtes pas certain de l'information sur le câble ou la connexion.

01-11-2018

Quick Setup

CAT 6A

Test Settings

Limit: TIA - Cat 6A Channel

Cable: CAT 6A UTP

NVP: 68.0

Connector: Generic Unshielded

Project Settings

Site: Unspecified

Label Source: Simple Label

System Settings

Unshielded Shielded



TOOLS

2. ETALONNAGE TERRAIN

1. Connectez l'adaptateur Permanent Link (line permanent, PL) à l'unité LOCAL et l'adaptateur Channel (canal, CH) à l'unité REMOTE.
2. Connectez les appareils à l'aide du cordon de raccordement PL fourni dans le kit.

01-11-2018

Set Reference

Connect the Local unit to Remote Unit with a Channel and Permanent Link Probe

Set Reference Success

3. Vérifiez que les unités sont connectées.
4. Appuyez sur le bouton **[Tools] (outils)** > **[Etalonnage Terrain]** pour commencer à définir une référence.

Remarque: Il est nécessaire d'effectuer une mesure de référence définie si les unités LOCAL et REMOTE sont appariées pour la première fois. S'il y a une inadéquation dans les versions du microprogramme ou si une référence définie n'a pas été effectuée, AUTOTEST sera refusé jusqu'à ce que ces conditions soient corrigées. Veuillez également vérifier avant de tester que les calibrages ne sont pas expirés.



AUTOTEST

3. AUTOTEST (test automatique)

Passez à deux adaptateurs CH pour l'exécution du canal ou à deux adaptateurs PL pour l'exécution du test de liaison permanente. Connectez une extrémité du cordon au Certifier (certificateur) et l'autre extrémité à la liaison à tester.



Appuyez sur le bouton **[AUTOTEST]** pour effectuer un test de certification.

Afficher un résultat d'AUTOTEST

Le résultat global des deux plus mauvaises valeurs sera affiché après un AUTOTEST. Sélectionnez le bouton **[View] (afficher)** pour voir les résultats détaillés.

Sauvegarder un résultat d'AUTOTEST

01-11-2018

A-1

TIA - Cat 6A Channel

200.0 m

✓ NEXT 11.90 dB

✓ Return Loss 12.40 dB

Locator

Next Label A-2

01-11-2018

Entrer nom

A-1

01-11-2018

A-1

TIA - Cat 6A Channel

200.0 m

✓ NEXT 11.90 dB

✓ Return Loss 12.40 dB

Locator

Next Label A-2

Les résultats de test peuvent être sauvegardés manuellement en sélectionnant le bouton **[Save] (sauvegarder)**. Seuls les résultats de tests réussis (PASS) seront automatiquement sauvegardés lorsque la sauvegarde automatique est activée ou en mode LBT. En cas d'échec (FAIL), les résultats doivent être sauvegardés manuellement.